

NÁVOD K OBSLUZE

LED NOUZOVÉ SVÍTIDLO



UNIXIT



1. VŠEOBECNÉ INFORMACE

Jedná se o nouzové svítidlo pro interiérové použití. Trvale svítící modely: je-li v síti proud, používají se jako běžná svítidla, dojde-li k výpadku proudu, fungují jako nouzová svítidla.

2. HLAVNÍ TECHNICKÉ ÚDAJE

Napájení: 220-240 V~ 50 Hz

Světelný zdroj: LED

Baterie: NiCd

Autonomní provoz: 3 hod.

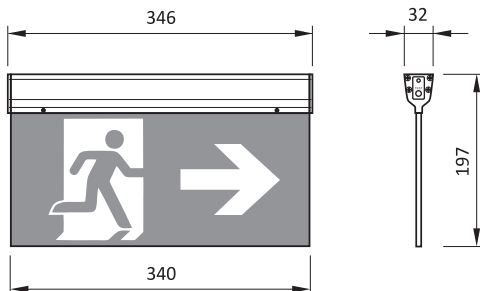
Provozní teplota: -10 °C až +45 °C

3. UPOZORNĚNÍ

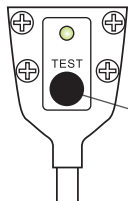
- 1.Montáž výrobku mohou provádět pouze profesionální technici, před instalací musí být odpojen přívod proudu.
- 2.Montážní kabel musí mít průřez minimálně 2×0,75 mm² a musí být zapojen dle nejnovější verze předpisů IEE pro elektro nebo dle státních norem. (Doporučený typ kabelu je H03VV-F.)
- 3.Před výměnou baterií odpojte od přívodu proudu.
4. Nedotýkejte se elektronických obvodů ani jejich součástí.
- 5.Jestliže svítidlo již nedosahuje výrobcem udávané doby autonomního provozu, je nutno vyměnit baterie.
- 6.Pro výměnu baterií kontaktujte autorizované servisní středisko, pro jakékoliv opravy používejte výhradně originální náhradní díly výrobce zařízení.
- 7.Stanovení data výroby baterie z kódu: např. 1012 = rok 2010, 12. týden
- 8.Při údržbě se nedotýkejte LEDek.
- 9.Zdroj světla (LEDky) se nedá vyměnit.

4. TECHNICKÉ INFORMACE

Kód	Jmenovité napětí	Způsob provozu	Výdrž	Baterie	Výkon	Světelný tok
UX-340	220-240V ~	Trvale svítící	3 hod.	Ni-CD AA600mAh 3.6V	3.5W	19 Lm



5. TESTOVÁNÍ



Vestavěné testovací tlačítko

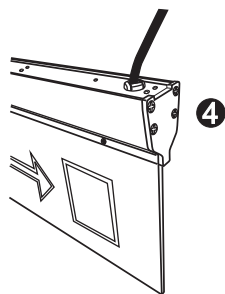
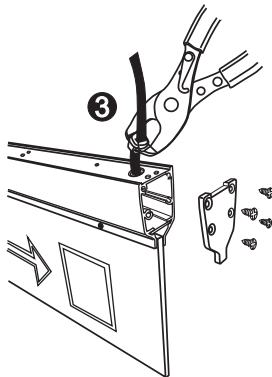
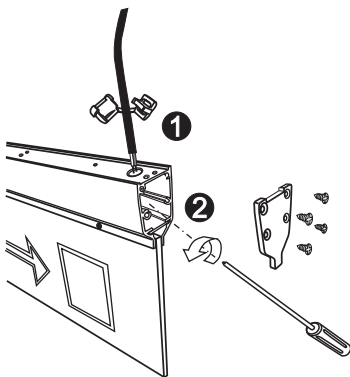
Instrukce k testovacímu tlačítku:

Svítilno svítí po celou dobu, kdy je v síti proud. Stisknutím tlačítka ho přepnete do nouzového režimu (viditelně nižší intenzita světla). Svítí-li znamená to, že funguje i jeho nouzová funkce. Tlačítko uvolněte, čímž se svítilno vrátí do původního stavu.

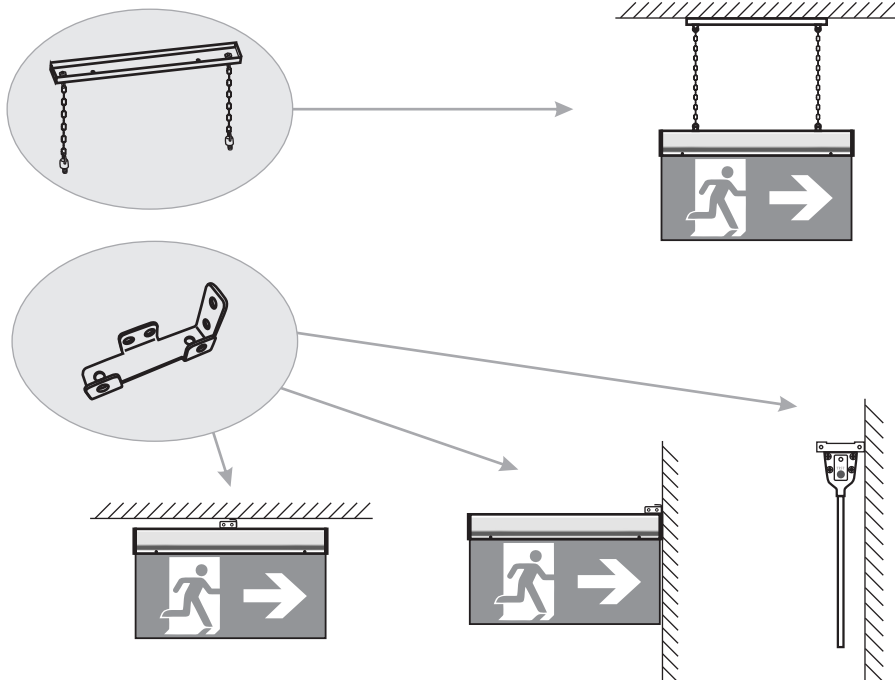
Jestliže se svítilno během testu nechová dle výše uvedeného popisu, je v jeho nouzových obvodech závada. Ihned kontaktujte svého dodavatele.

6. MONTÁŽ

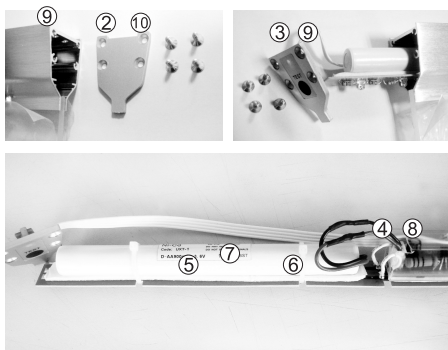
1. Otevřete boční kryt a otvorem protáhněte přívodní kabel. ❶
2. Vodiče přívodního kabelu správně připojte ke kontaktům. ❷
3. Profesionálními kleštěmi připevněte kabelovou sponu. ❸
4. Pomocí 4 šroubků upevněte boční kryt. ❹



7. PŘÍSLUŠENSTVÍ



VÝMĚNA AKUMULÁTORU



1. Svítidlo odpojte od napájení
2. Odšroubujte a otevřete kryt a odpojte napájecí kabel od svorkovnice
3. Odšroubujte a otevřete kryt na druhé straně svítidla a vysuňte akumulátor připevněný na DPS.
4. Vysunutím oddělte DPS s akumulátorem od elektroniky svítidla
5. Odpojte konektory původního akumulátoru a sejměte ho
6. Pomocí oboustranné lepicí pásky připevněte na DPS nový akumulátor
7. Zaznamenejte si datum vložení baterií.
8. Zapojte konektory akumulátoru a obě spojené desky zasunte zpět do svítidla
9. Napájecí kabely připojte zpět na svorkovnici
10. Přišroubujte zpět oba kryty

Ochrana životního prostředí: Nefunkční nebo nepotřebné elektrické výrobky nevyhazujte do komunálního odpadu. Tam, kde jsou k tomu podmínky, je recyklujte. Informace o recyklaci získáte u orgánů místní správy nebo u dodavatele.



Světelný zdroj v tomto svítidle smí vyměnit pouze výrobce nebo jeho smluvní servisní technik nebo podobně kvalifikovaná osoba.

Adresa výrobce: FULGUR BATTMAN, spol. s r.o., Svitavska 39, 614 00 Brno
Czech republic VAT No.: CZ63486229